



Checkliste Hygiene- und Sicherheitskonzept für EC-Jugendkreise in Baden-Württemberg Für Gruppen bis 20 Personen (incl. Mitarbeitende) (KS; JS; TK, JK und Weihestunde, Alternativ-Programme ohne Übernachtung, ...)

Gültig für den SWD-EC-Verband
Bundesländer: BW
Version: 1
Datum: 01.07.2020



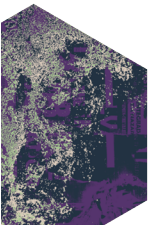
Bitte beachtet die folgenden Punkte, wenn ihr eure normalen Gruppenstunden wie Kinderstunde, Jungschar, Teenkreis, Jugendkreis, Weihestunde plant und durchführt. Für jede Veranstaltung solltet ihr die Checkliste durchgehen und ausfüllen. Bitte prüft die Stichpunkte und passt sie für eure Verhältnisse an.

EC-Jugendarbeit: Villingen-Schwenningen
Gruppe: Jungschar-1 Villingen
Veranstaltungsort: Görlitzer Str. 24, 78052 VS-Villingen
Veranstaltungszeit: Freitag, 17:00-18:30

Datum: 03. Juli 2020

Verantwortung

Bestimmung	Wird bei uns umgesetzt durch	
<p>Für den EC sollten zwei Personen benannt werden, die für das Sicherheitskonzept verantwortlich sind (u.a. dieses Konzept mit ausfüllen) und die Aufgaben koordinieren.</p> <p>Da prinzipiell vom Gesetzgeber kein formales Konzept gefordert ist, empfehlen wir hier die EC-Leitung (also in der Regel 1. und 2. Vorsitzender) zu benennen.</p> <p>Genehmigtes Konzept wird von uns zur Kenntnis an LGV/Kirchengemeinde/etc. geschickt. Ansprechpartner und Mailadresse angeben</p>	<p>Verantwortlich:</p> <p>Herrmann Stamm (Jugendpastor)</p> <p>Kathrin Müller (1. Vorsitzende)</p> <p>Pfarrer Udo Stober udo.stober@kbz.ekiba.de</p>	
<p>Für jede Veranstaltung sind die Mitarbeitenden dafür zuständig, auch während der Veranstaltung auf die Einhaltung des Sicherheitskonzepts zu achten.</p> <p>Der EC Vorstand sollte für jede Veranstaltung konkret benennen bzw. nachvollziehen können, welche Mitarbeitenden jeweils verantwortlich sind/waren.</p>	<p>Verantwortlich für Jungschar:</p> <p>Kerstin Frey kerstin-frey@t-online.de</p>	
<p>Keine Mitarbeiter einsetzen, die zu den Risikogruppen nach RKI gehören, sofern der Mindestabstand nicht eingehalten werden kann.</p> <p>Diese gesundheitlichen Infos über Mitarbeitende besonders schützen.</p> <p>Wenn Mitarbeiter nichts zur Zugehörigkeit zu einer Risikogruppe bekanntgeben, dürfen sie eingesetzt werden.</p>		



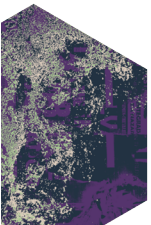


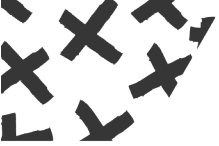
Muss vor Ort vorhanden sein oder rechtzeitig besorgt werden

Benötigt	Ausreichend vorhanden
Sinnvoll bei Angeboten im Haus: Flüssigseife und Einmalhandtücher (wenn kein Handtrockner) in den sanitären Einrichtungen oder Handdesinfektionsmittel	<i>Flüssigseife & Einmaltücher ausreichend vorhanden;</i>

Vorbereitung des Angebots und des Raums

Bestimmung	Wird bei uns wie folgt umgesetzt	
Höchstzahl der Personen: <ul style="list-style-type: none"> - Max. 20 Personen - [wenn ihr mehr als 20 Personen incl. aller Mitarbeitenden seid: bitte Checkliste „über 20“ mit deutlich mehr Auflagen verwenden!] 	<i>Gruppengröße: 10-15 Personen</i>	
Abstandsregel <ul style="list-style-type: none"> - Kein Abstand verpflichtend (egal ob im öffentlichen und privaten Raum). - Grundsätzlich ist das Einhalten von 1,5 Meter Abstand immer empfohlen, sofern dies im Rahmen der Programmgestaltung möglich und sinnvoll erscheint. (Bsp. bei einer Andacht ist es eher möglich, wie z.B. bei einem Fußballspiel oder einem Erlebnispädagogik-Angebot) 	<i>Es wird auf Mindestabstand hingewiesen und nach Möglichkeit umgesetzt.</i>	
Sinnvoll weiterhin: Der Raum wird vor, während (sinnvoll ist mindestens 10 Minuten je volle Stunde) und auf jeden Fall nach der Zusammenkunft gut gelüftet.	<i>Lüften vor und nach Gruppenstunde wird von MA umgesetzt; bei gutem Wetter grundsätzlich dauerhaftes Lüften</i>	
Sinnvoll weiterhin: Oberflächen und Gegenstände, die häufig von Personen berührt werden, regelmäßig reinigen	<i>Wird von MA nach Gruppenstunde ausgeführt (v.a. Türklinken, & andere häufig berührte Oberflächen)</i>	
Alle Gegenstände, die von Personen bestimmungsgemäß in den Mund genommen werden, nach jeder Benutzung reinigen oder desinfizieren (Beispiele: aufblasbare Gegenstände wie Bälle, Luftmatratzen – sofern nicht mit Blasebald bedient; Blasinstrumente die von mehreren Personen benutzt werden, ...).	<i>Es wird darauf geachtet, dass solche Maßnahmen v.a. durch MA vorbereitet werden und auf Hygienemaßnahmen geachtet wird.</i>	



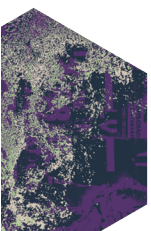


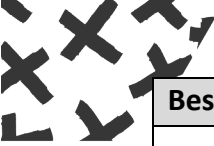
Einlass / Grundregeln für Teilnehmende

Bestimmung	Wird bei uns wie folgt umgesetzt	
Sinnvoll weiterhin: Verzicht auf übliche Begrüßung (Händedruck, Umarmung, ...).	<i>Wir verzichten weiterhin in unseren Gruppen auf übliche Begrüßungen (MA werden angehalten, auf Umsetzung zu achten). Beim Ankommen & Gehen wird Mund-Nasen-Schutz für MA empfohlen.</i>	
Sinnvoll weiterhin: Personen mit Krankheitssymptomen werden abgewiesen (typische Symptome lt. CoronaVO sind: Geruchs- und Geschmacksstörungen, Fieber, Husten sowie Halsschmerzen); ebenso wie Personen mit Kontakt zu Corona-Infizierten.	<i>Gruppe (auch Eltern) wird im Voraus darüber informiert, dass bei genannten Symptome keine Teilnahme erlaubt ist.</i>	
Sinnvoll (aber nicht mehr gesetzlich gefordert) ist das Führen einer Teilnehmerliste (d.h. Namensliste, soweit euch die Adressen & Tel.-Nummern bekannt sind).	<i>Anwesenheitsliste führen: verantwortlicher MA Lagerung & Vernichtung der Listen: Kerstin Frey</i>	
Sofern gemeinsame Anreise zum Programm im ÖPNV: Maskenpflicht wie im ÖPNV üblich!	<i>Wird von MA umgesetzt.</i>	

Programmgestaltung

Bestimmung	Wird bei uns wie folgt umgesetzt	
Singen: erlaubt für max. 15 min. Bitte für besonders gute Lüftung während und kurz nach dem Singen sorgen oder im Freien Singen.	<i>max. 2 Lieder am Stück max 15min insg.</i>	
Keine Spiele die im Wesentlichen auf Körperkontakt basieren (wie Ringen); ansonsten Spiel & Sport auch mit zeitweisem Kontakt (wie Fußball, Volleyball, ...) möglich. In Räumen möglichst gut lüften.	<i>Es werden keine Spiele, die auf überwiegendem Körperkontakt basieren, gespielt.</i>	





Bestimmung	Wird bei uns wie folgt umgesetzt	
<p>Bistro/Getränke:</p> <p>Wie auch vor Corona, auf Hygiene achten (Reinigung von Arbeitsflächen, Handreinigung, Geschirr/Besteck sorgfältig spülen und abtrocknen (am Besten durch Spülmaschine mit mind. 60 °C), ...)</p>	<p><i>Falls notwendig, wird auf grundlegende Hygiene geachtet.</i></p>	

Hinweis zu parallelen Angebot:

Jungschar 1 geht über Haupteingang ins Foyer (OG).

Jungschar 2 geht durch unteren Eingang ins UG.

